

Detaillierte Nähanleitung

TONY PULLOVER



**Bild-
Anleitung**



Rückenansicht

Schwierigkeitsgrad



INHALTSVERZEICHNIS

ALLGEMEINE INFORMATIONEN:

Material & Stoffverbrauch	ab Seite 3
Vorbereitung	
Schnitteile kopieren	
Fertigmasstabelle	
Nahtzugaben	
Hinweis	

TONY PULLOVER – MODELL A:

Zuschneiden	ab Seite 4
Schnitteilliste & Schnittlagebild	
Nähen	

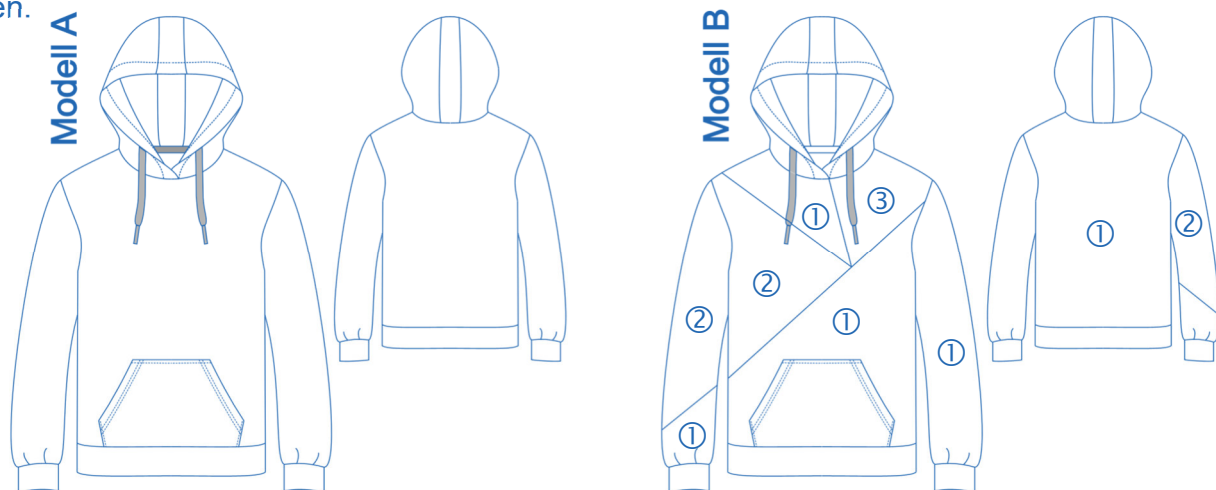
TONY PULLOVER – MODELL B:

Zuschneiden	ab Seite 14
Schnitteilliste & Schnittlagebild	
Nähen	



MATERIAL & STOFFVERBRAUCH:

Als Material eignen sich alle Sweatstoffe, French Terry, Jerseystoffe und Strickstoffe. Wichtig ist das der Stoff leicht dehnbar ist. Der Verbrauch ist mit einer Stoffbreite von 1.40 m berechnet worden.



Verbrauch	98/104	110/116	122/128	134/140	146/152	158/164
Modell A -Stoff	1.10 m	1.20 m	1.25 m	1.30 m	1.40 m	1.60 m
Kapuzenfutter	0.50m	0.50 m	0.55 m	0.55 m	0.60 m	0.60 m
Modell B Stoff 1	1.00 m	1.10 m	1.15 m	1.20 m	1.30 m	1.40 m
Modell B Stoff 2	0.35 m	0.40 m	0.40 m	0.45 m	0.50 m	0.50 m
Modell B Stoff 3	0.20 m	0.25 m	0.25 m	0.30 m	0.30 m	0.30 m
Kordellänge	0.90 m	0.90 m	1.00 m	1.00 m	1.10m	1.10m

VORBEREITUNG:

Da manche Materialien beim Waschen einlaufen, empfiehlt es sich, vorgewaschene Stoffe zu verarbeiten.

Bitte liess die Nähanleitung vor dem Starten aufmerksam durch.

SCHNITTEILE KOPIEREN:

Die passende Grösse auswählen und die entsprechenden Schnittteile vom Schnittbogen auf Seidenpapier oder Folie abkopieren und ausschneiden.

Falls du unsicher, bist welche Grösse du brauchst, halte dich an die Fertigungstabelle und vergleiche die Masse mit einem ähnlichen Kleidungsstück, welches deinem Kind gut passt.

FERTIGMASSTABELLE:

Fertigmasse	98/104	110/116	122/128	134/140	146/152	158/164
Oberweite ½ Mass	33.5 cm	36 cm	38.5 cm	41 cm	45 cm	49 cm
Rückenlänge	43.5 cm	47.5 cm	52.5 cm	57.5 cm	62.5 cm	67.5 cm
Ärmellänge ab Schulter	37 cm	41 cm	45 cm	49 cm	53 cm	58 cm

NAHTZUGABEN:

Im Schnitt sind alle Nahtzugaben enthalten. Die Nahtzugabe ist standardmässig 1cm.

HINWEIS:

Schneide genau zu und nähe die oben genannte Nahtzugabe entsprechend ab. Abweichungen können die Passform beeinträchtigen.

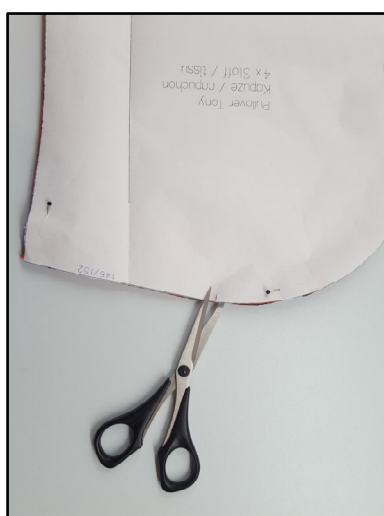
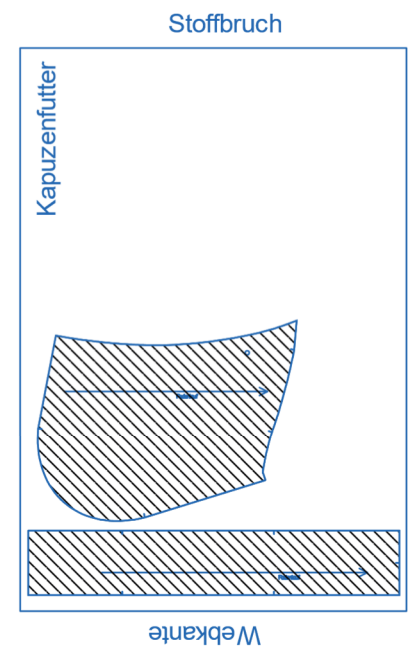
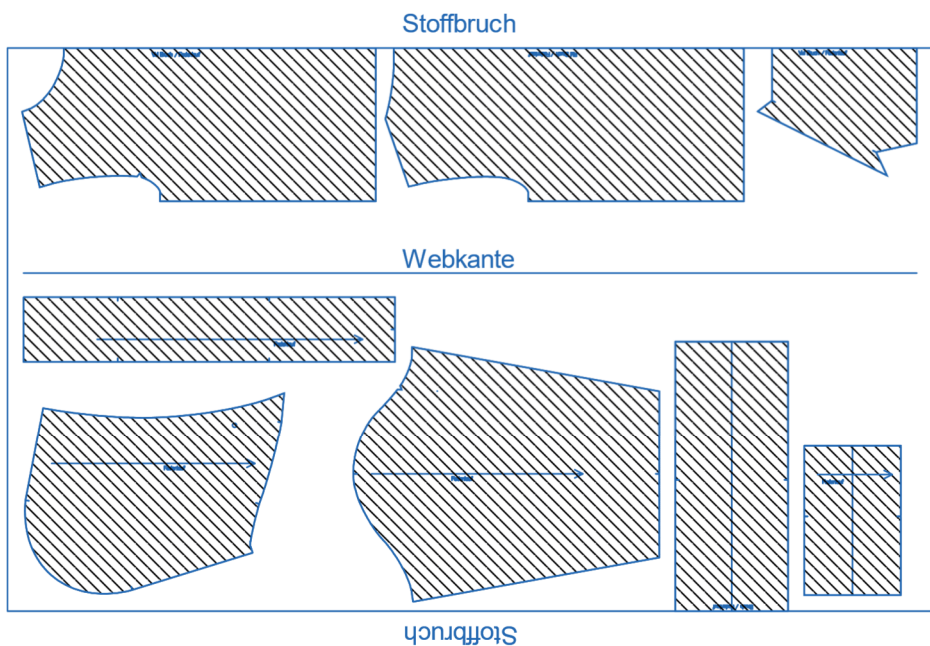
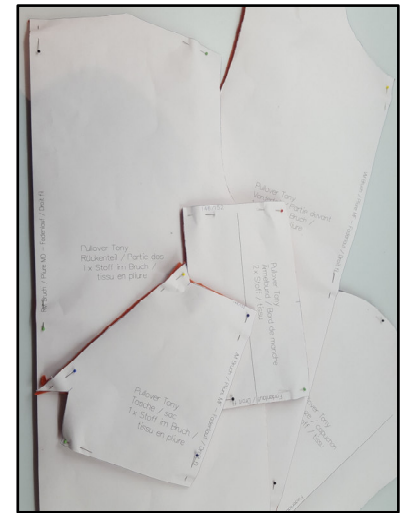
TONY PULLOVER – MODELL A

ZUSCHNEIDEN:

Den Stoff für das Zuschneiden gedoppelt auf den Tisch legen. Die Schnittteile entsprechend der Schnittteilliste im angegebenen Fadenlauf bzw. Bruch auf den Stoff legen und zuschneiden.

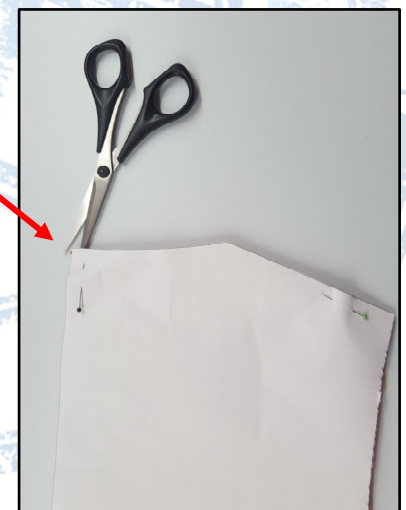
SCHNITTEILLISTE:

Rückenteil	1x Stoff im Bruch	Ärmelbund	2x Stoff
Vorderteil	1x Stoff im Bruch	Einsatz Kapuze	2x Stoff
Saumbund	1x Stoff im Bruch		
Tasche	1x Stoff im Bruch		
Ärmel	2x Stoff gegengleich		
Kapuze	4x Stoff gegengleich		



Auf dem Schnittbogen enthaltene Passzeichen und Markierungen auf den Stoff übertragen.

An den Bruchkanten oben und unten ebenfalls ein Passzeichen markieren.



NÄHEN:

Du kannst mit einer normalen Nähmaschine oder mit der Overlock nähen. Verwende aber auf jedenfall einen dehnbaren Stich.

Für die Kapuze (Tunnelzug für Kordel) und für die Kangeroo-Tasche brauchst du eine normalen Nähmaschine oder eine Cover Maschine.

Ich werde in dieser Anleitung den Tony Pullover mit dem 4 Faden Overlockstich und Coverstich auf meiner Baby Lock nähen.

Ich empfehle dir die Verwendung einer Jersey Nadel in der Stärke #80.



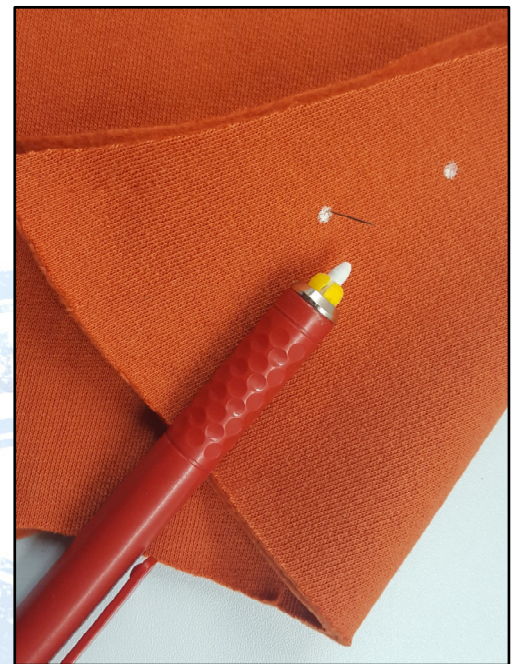
KAPUZE:

Markiere mit Kreide die Ösen Position an der Kapuze. Die Position ist im Schnittmuster gekennzeichnet.

Mit einer Stecknadel kann die Position ganzleicht auf die Rückseite übertragen werden.

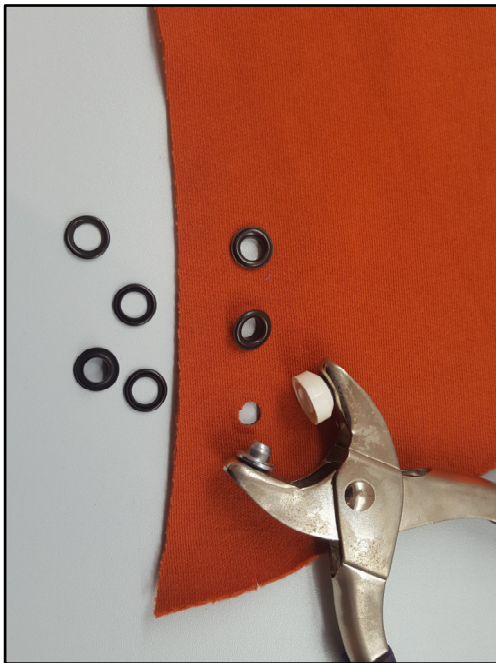
VARIANTE:

Ich werde bei diesem Modell gleich drei Ösen einsetzen. Dies ist nur als Dekoration gedacht und erfüllt keinen weiteren Zweck.



Verstärke die Stelle, an der die Ösen kommen auf der Rückseite mit Vlieseline oder mit Wonder Dots. Je elastischer der Stoff, desto wichtiger ist eine gute Stabilisation des Bereiches wo die Ösen eingesetzt werden.

Es gibt nichts ärgerliches, als ausgerissene Ösen nach dem ersten Tragen.



Setze die Ösen gemäß der Herstelleranleitung ein. Ich verwende dafür meist die Ösen von Prym und setze sie mit der Vario Zange ein.



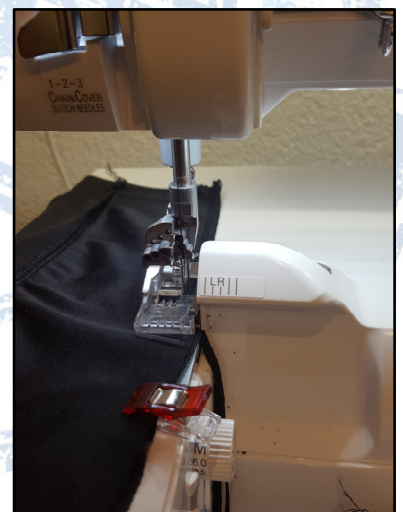
Lege die Schnittteile der Kapuze rechts auf rechts und fixiere die Kante mit Klammern oder Stecknadeln. Achte dabei auf die Passzeichen.

Nähe die Teile mit Overlock oder einem dehnbaren Stich zusammen und bügelle die Nahtzugabe auf den Kapuzeneinsatz.



Wiederhole diesen Vorgang auch für das Kapuzen innen Futter.

Bügelle die Nahtzugabe auf den Kapuzen Seitenteil.





Stülpe die Kapuzen rechte auf rechte Seite ineinander und fixiere die Kapuzenöffnung mit Klammern oder Stecknadeln zusammen.

Nähe die Kante zusammen.



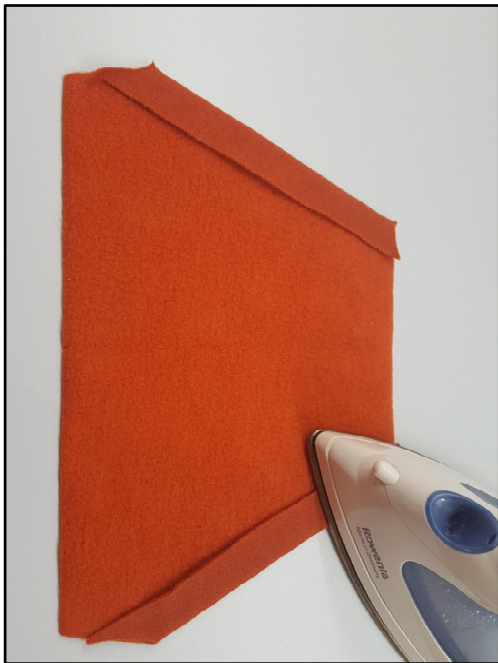
Wende die Kapuze und bügelle die Kante flach.

Nun fehlt nur noch der Stepp für den Tunnelzug.

Steppe 3 cm entlang der Kante. Benutze dafür den dreifachen Geradstich deiner Nähmaschine.



So weit ist die Kapuze fertig. Lege sie beiseite, wir werden sie zu einem späteren Zeitpunkt einnähen.



VORBEREITUNG KÄNGURUTASCHE:

Bügle die angeschnittene Nahtzugabe der Kängurutasche Auf die linke Stoffseite.

Nahe die beiden Tascheneingriffe mit der Covermaschine oder einem leicht elastischen Zierstich ab



Bügle an der oberen und den beiden seitlichen Taschenkanten die Nahtzugabe (1cm) auf die linke Stoffseite.

Die untere Kante bleibt offen und wird später direkt mit der Saumborde genäht.



AUFNÄHEN DER KÄNGURUTASCHE:

Positioniere die Tasche auf dem Vorderteil. Achte dabei auf die Markierung an den unteren Kanten.

Fixiere die Tasche mit Stecknadeln.





Nähe die Tasche mit Cover oder einem leicht elastischen Stich auf das Vorderteil.

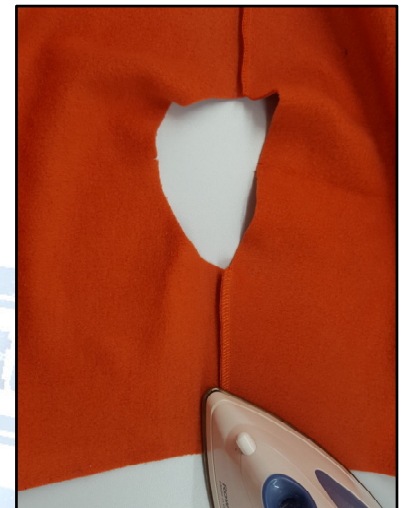
Fertig ist die aufgesetzte Kängurutasche.



SCHULTERNAHT:

Schliesse nun die Schulternaht. Lege dazu das Vorderteil und das Rückenteil rechte auf rechte Stoffseite aufeinander und fixiere die Schulternaht mit Klammern oder Stecknadeln. Nähe die Schulternaht zusammen.

Büggle die Schulternahtzugabe auf das Vorderteil.



KAPUZE EINSETZEN:

Nimm nun wieder die Kapuze und setze die an das Vorder- und Rückenteil. Achte dabei genau auf die Passzeichen.

In der Vorderen Mitte überschneiden sich die beiden Kapuzen spitzen.





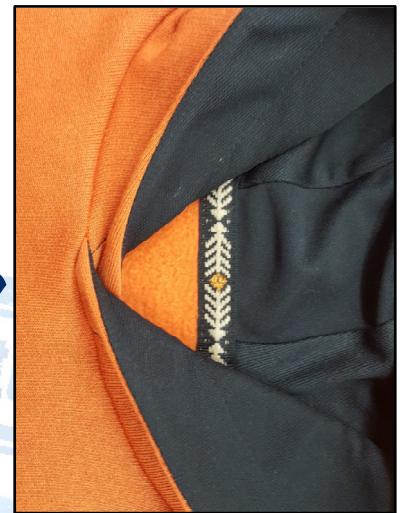
Nähe die Kapuze mit Overlock oder einem sehr dehnbaren Stich an das Vorder- und Rückenteil.



Falls du möchtest, kannst du die Naht im Bereich des Nackens mit einem Zierband abdecken.

Hefte dafür ein Stück Zierband entlang der Nackennaht und steppe das Band mit geradstich schmalkantig auf.

Vorsicht: das Band darf nicht zu lang sein, da die meisten Zierbänder nicht elastisch sind und das Kind den Pullover noch bequem über den Kopf ziehen soll.



ÄRMEL EINSETZEN:

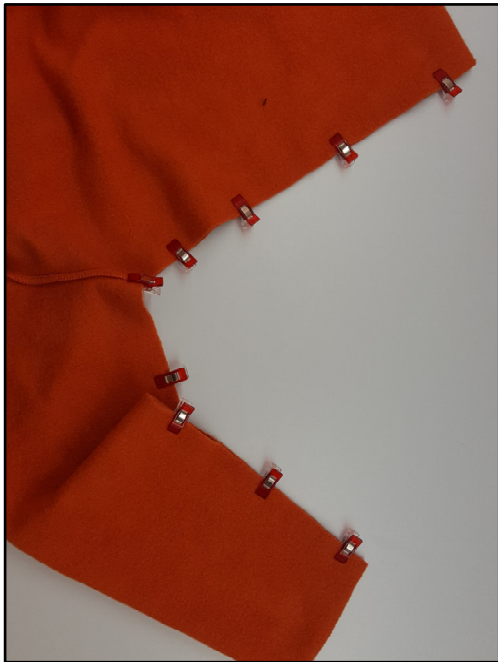
Setze die Ärmel offen in das Vorder- und Rückenteil ein. Achte dabei auf die Passzeichen und fixiere die Kante mit Klammern oder Stecknadeln.

Nähe auch den Ärmel mit Overlock oder einem dehnbaren Stich ein.





Bügle die Nahtzugabe auf den Ärmel.



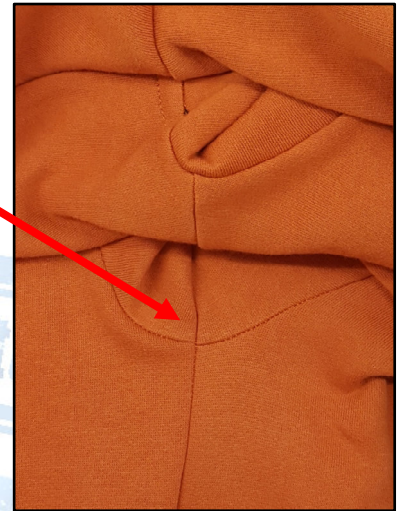
ÄRMEL- UND SEITENNAHT:

Die Ärmel- und Seitennaht wird in einem Schritt zusammengenäht. Lege dafür rechte auf rechte Stoffseite und fixiere die Kante mit Klammern oder Stecknadeln.

Achte darauf das die Nähte unter dem Arm exakt aufeinandertreffen.

Nähe auch diese Naht mit Overlock oder einem dehnbaren Stich zusammen.

Bügle die Nahtzugabe auf das Vorderteil.

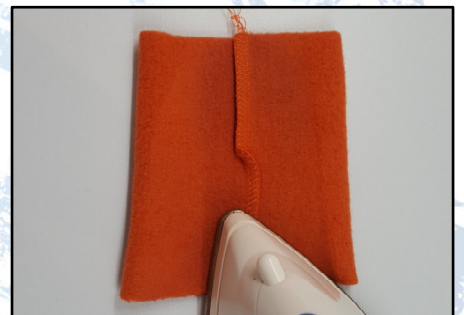


ÄRMELBUND:

Lege die Ärmelbündchen rechte auf rechte Seite zusammen und nähe die kurze Seite zusammen.

Bügle die Nahtzugabe gegengleich, gemäss dem Bild.

In einem weiteren Schritt wird das Bündchen mittig gefaltet und die Kante ebenfalls flach gebügelt.





Lege das Ärmelbündchen in den Ärmel und fixiere die Kante mit Klammern oder Stecknadeln. Achte auch hier auf die Passzeichen.

Nähe das Bündchen in den Ärmel und vernähe die überstehende Raupe vom Overlock mit einer Wollnadel in der Naht.



SAUMBUND:

Lege Den Saumbund rechte auf rechte Seite zusammen und nähe die kurze Seite zusammen.

Büggle die Nahtzugabe gegengleich, gemäss dem Bild beim Ärmelbund.

In einem weiteren Schritt wird das Bündchen mittig gefaltet und die Kante ebenfalls flach gebügelt.



Lege den Saumbund in den Pullover und fixiere die Kante mit Klammern oder Stecknadeln. Achte auch hier auf die Passzeichen.

Nähe das Bündchen in den Pullover und vernähe die überstehende Raupe vom Overlock mit einer Wollnadel in der Naht.





KORDEL EINZIEHEN:

Nun muss nur noch die Kordel in den Tunnelzug gezogen werden. Dafür verklebe ich das Kordelende mit Tesafilm, damit nichts ausfransen kann.

Mit Hilfe einer Sicherheitsnadel ziehe ich die Kordel durch den Tunnelzug.

Die Beiden Kordelenden verknoten oder mit Kordelendstücken abschliessen.



FERTIG: Viel Spass mit dem Tony Pullover!



TONY PULLOVER – MODELL B

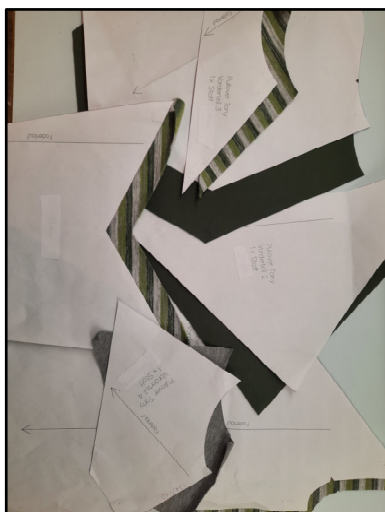
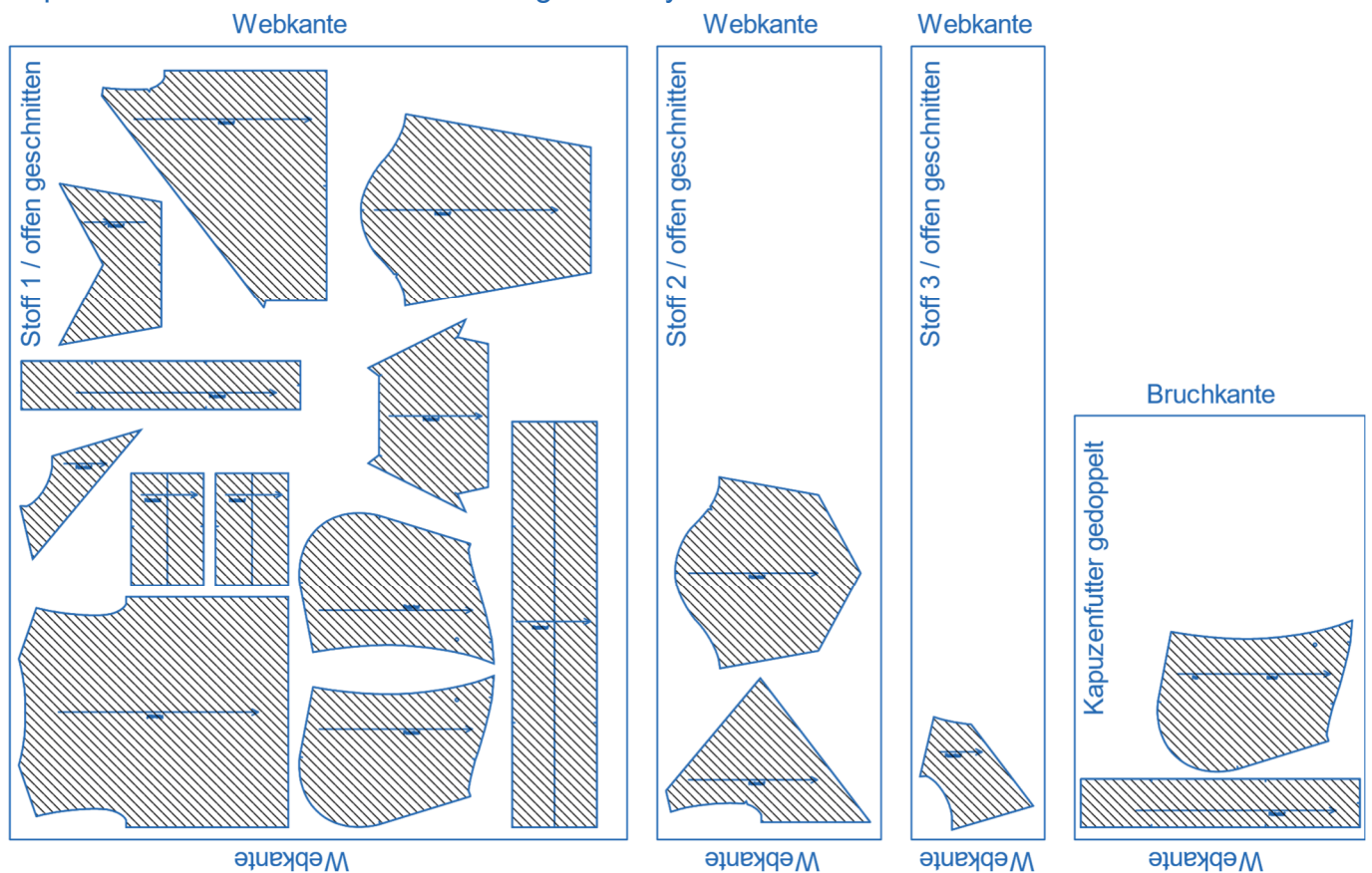
ZUSCHNEIDEN:

Den Stoff für das Zuschneiden offen auf den Tisch legen. Die schöne bzw. **rechte Stoffseite** muss **oben** liegen. Die Schnittteile mit **Schrift nach oben**, entsprechend der Schnittteilliste im angegebenen Fadenlauf auf den Stoff legen und zuschneiden.

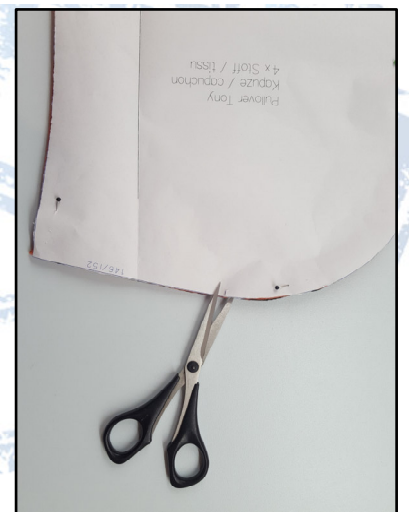
SCHNITTEILLISTE:

Rückenteil	1x Stoff 1 gespiegelt	unterer Ärmel rechts	1x Stoff 1
Vorderteil 1	1x Stoff 1	Ganzer Ärmel links	1x Stoff 1
Vorderteil 3	1x Stoff 1	Ärmelbund	2x Stoff 1 gegengleich
Tasche	1x Stoff 1 gespiegelt	Kapuze	2x Stoff 1 gegengleich
Saumbund	1x Stoff 1 gespiegelt	Einsatz Kapuze	1x Stoff 1
Vorderteil 2	1x Stoff 2	oberer Ärmel rechts	1x Stoff 2
Vorderteil 4	1x Stoff 3		

Kapuzen Innenfutter aus leichtem Single Jersey



Auf dem Schnittbogen enthaltene Passzeichen und Markierungen auf den Stoff übertragen.

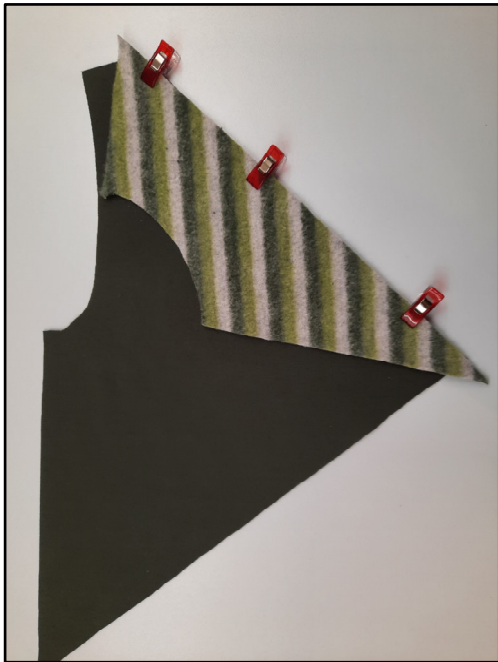




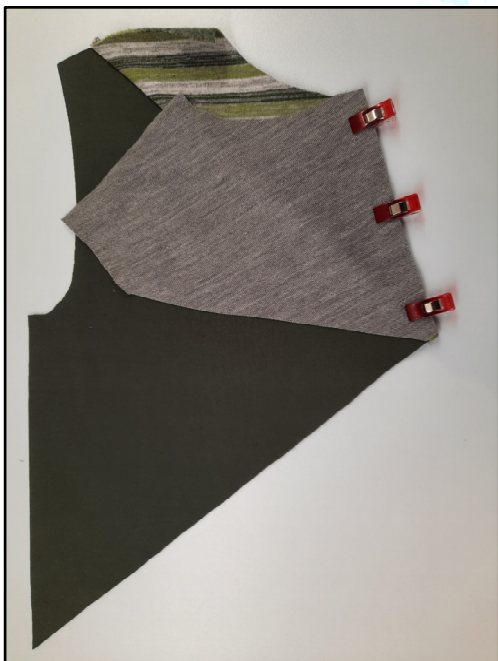
NÄHEN:

VORDERTEIL MODELL B:

Setze das Vorderteil mit den Verschnitt Linie wie folgt zusammen. Lege die Teile so auf den Tisch wie sie am Schluss auch sein sollen.



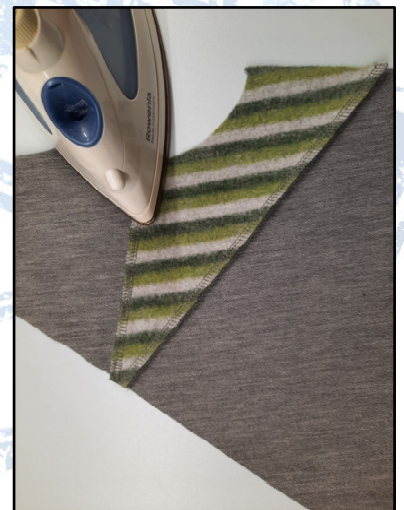
Lege als erstes das Vorderteil 2 und das Vorderteil 3 rechte auf rechte Seite und fixiere die Teilungsnah mit Klammern oder Stecknadeln.
Nähe die Teilungsnah zusammen.

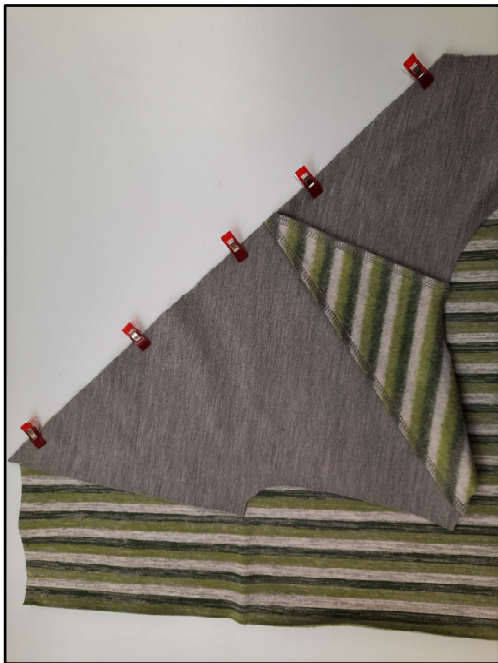


Lege das Vorderteil 4 und das Vorderteil 3 rechte auf rechte Seite und fixiere die Teilungsnah mit Klammern oder Stecknadeln.
Nähe die Teilungsnah zusammen.

Achte darauf, dass das Vorderteil 3 genau in einer Spitze endet.

Bügle die Nahtzugaben auseinander.





Lege das obere zusammengesetzte Vorderteil und das Vorderteil 1 rechte auf rechte Seite und fixiere die Teilungsnaht mit Klammern oder Stecknadeln.

Nähe die Teilungsnaht zusammen.



Büggle die Nahtzugabe nach unten auf das Vorderteil 1.



RECHTER ÄRMEL MODELL B:

Setze den rechten Ärmel mit den Verschnitt Linie wie folgt zusammen. Lege die Teile so auf den Tisch wie sie am Schluss sein sollen.





Lege das untere Ärmelteil rechte auf rechte Seite auf das obere Ärmelteil und fixiere die halbe Teilungsnah mit Klammern oder Stecknadeln.

Schneider das untere Ärmelteil bei der Spitze 7mm ein, bevor du die Naht nähst. Lege die zweite Hälfte hoch, damit diese nicht mitgenäht wird.

Nähe die erste Hälfte der Teilungsnah zusammen.



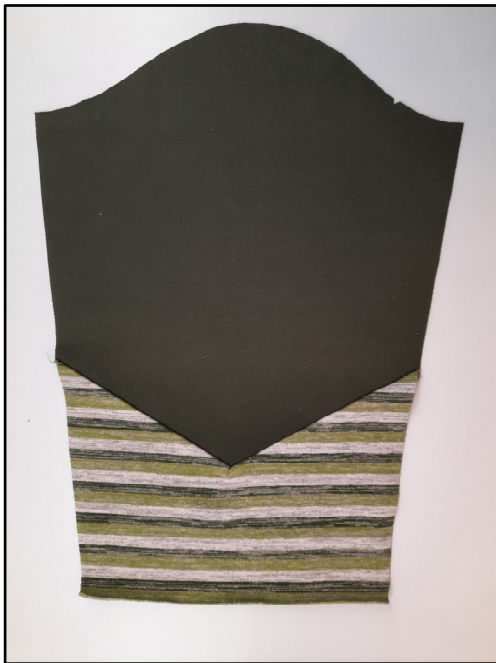
Lege die zweite Hälfte der untere Ärmelteil rechte auf rechte Seite auf das obere Ärmelteil und fixiere die restliche Teilungsnah mit Klammern oder Stecknadeln.

Nähe die restliche Teilungsnah zusammen.



Vernähe die überstehende Raupe vom Overlock mit einer Wollnadel in der Naht.





Büggle die Nahtzugabe nach unten auf das untere Ärmelteil.

Nähe alle anderen Schritte wie oben bei Modell A beschrieben.

STYLE TONY PULLOVER

© 2021 Pattern-Factory
Dipl. Schnitttechnikerin Monika Howald

Der Schnitt darf für private Zwecke und zur Fertigung von Einzelstücken/Kleinserien (nicht mehr als 10 Stück) verwendet werden.

Massenproduktion von gefertigten Waren sowie Kopieren, Weitergabe, Nachahmung, Abdruck oder Veröffentlichung (auch teilweise) des Schnittmusters und der Anleitung ist ausdrücklich untersagt.

Für eventuelle Fehler in der Anleitung oder dem Schnitt wird die Haftung abgelehnt.

www.pattern-factory.ch
www.facebook.com/pattern-factory.ch
info@pattern-factory.ch